

Desať podmienok Dobrodružnej expedície

Platné od 01/03/2024

1 Dobrodružná
expedícia



2 Tím



3 Príprava



4 Spôsoby
presunu



5 Prostredie



6 Cílené
úsilie



7 Vyškolení
dospelí



8 Táborenie



9 Sebestačnosť



10 Správa po
expedícii





1 Dobrodružná expedícia

Účastník potrebuje absolvovať všetky štyri fázy Dobrodružnej expedície, aby mu bola schválená celá oblasť.

Jednotlivé fázy sú: Príprava Dobrodružnej expedície, Cvičná expedícia, Kvalifikačná expedícia, Správa z expedície.

Kvalifikačná expedícia spĺňa minimálnu predpísanú dĺžku trvania.

Dva dni a jednu noc na bronzovej úrovni, tri dni a dve noci na striebornej úrovni, štyri dni a tri noci na zlatej úrovni.

Všetky kvalifikačné expedície majú stanovený cieľ expedície.

Cieľ je merateľný a popisuje zámer tímu na expedícii.

Počas plánovania si expedičný tím zvolí najvhodnejší typ expedície podľa cieľa a schopností skupiny.

Putovná expedícia sa celá skladá z presunu, počas ktorého sa plní cieľ expedície. Výskumná expedícia je zložená z tretiny presunom a dve tretiny tvorí plnenie cieľa expedície. Výnimočná expedícia je akákoľvek expedícia, ktorá nemôže splniť niektorú z podmienok, a zároveň má súhlas Národnej kancelárie.





2 Tím

Expedičný tím musí obsahovať najmenej štyroch a najviac osem členov.

Pri ôsmich členoch nie je potrebné žiadať Národnú kanceláriu o výnimku.

Všetci účastníci sú zapojení do plánovania a organizovania Dobrodružnej expedície.

Nie všetci členovia skupiny musia absolvovať rovnakú úroveň DofE. Skupiny môžu zahŕňať členov, ktorí nie sú účastníkmi DofE.

Výzva a náročnosť expedície musí byť na primeranej úrovni pre všetkých členov skupiny.

S výnimkou krízových udalostí sa tím musí vždy držať spolu.

Všetci účastníci Dobrodružnej expedície sú patrične vybavení.

Povinné vybavenie je uvedené v Tréningovej metodike a v jej prílohách.

Účastníci expedície nesmú požívať alkohol či iné omamné látky počas ktorejkoľvek z fáz plnenia oblasti Dobrodružnej expedície.

Táto podmienka platí bez ohľadu na vek účastníkov.





3 Príprava

Všetci účastníci majú splnený požadovaný expedičný výcvik a minimálne jednu Cvičnú expedíciu pred tým, ako vyrazia na Kvalifikačnú expedíciu.

Expedičný výcvik pozostáva z 11 tém a je popísaný v Tréningovej metodike.

Cvičná expedícia je na všetkých úrovniach absolvovaná v čo možno najväčšej miere podobných podmienkach ako Kvalifikačná expedícia a musí trvať minimálne jeden deň a jednu noc vo zvolenom prostredí.

Po cvičnej expedícii Školiteľ zvolí vhodný druh dohľadu nad Kvalifikačnou expedíciou. Ak Školiteľ usúdi, že je potrebná ďalšia alebo dlhšia Cvičná expedícia, je vhodné tak urobiť.

Spôsoby presunu využité v Cvičnej expedícii sa musia zhodovať s tými, ktoré sú plánované na Kvalifikačnej expedícii.

Skupiny môžu používať rovnaké miesto pre Cvičnú aj Kvalifikačnú expedíciu, ale musia absolvovať rôzne trasy.





4 Spôsoby presunu

Tímy musia používať spôsoby presunu, ktoré si vyžadujú ich vlastné úsilie, čím sa rozumie akákoľvek forma nemotorizovanej dopravy alebo dopravy založenej na zvieratách.

Motorizované invalidné vozíky môžu byť použité v prípade účastníkov so špeciálnymi potrebami.

Viacero druhov dopravy v rámci jednej Dobrodružnej cesty je povolených za predpokladu, že celú logistiku skupina naplánovala dopredu a ostáva sebestačná.

Ak je potrebný prenájom materiálu potrebného na presun (lode a.i.), je tak možné spraviť v predstihu. Sebestačnosťou sa rozumie napr. prenášanie vlastnej výbavy počas celej expedície a nevyužívanie iných strán na tento účel.

Tím putuje samostatne.

Ak viac tímov potrebuje prespávať v rovnakej lokalite, mali by mať individuálne trasy. Ak naozaj musia ísť po rovnakej trase, idú s minimálne tridsaťminútovými rozstupmi a fungujú oddelene aj počas táborenia.





5 Prostredie

Kvalifikačná expedícia sa musí konať na miestach, ktoré pre účastníkov predstavujú dostatočnú výzvu.

Môže ísť o oblasti, ktoré sú účastníkom známe.

Celý proces expedície sa deje v súlade s ekologickými pravidlami prístupu Leave no trace (Nezanechaj žiadnu stopu).

Prístup Leave no trace je bližšie popísaný v Tréningovej metodike.

Expedičný tím neporušuje predpisy chráneného územia, v ktorom sa pohybuje.

Expedičný tím musí poznať a dodržiavať návštevný poriadok národných parkov a/alebo obmedzenia a pravidlá pre stupeň ochrany prírody, v ktorom sa expedícia odohráva.





6 Cielené úsilie

Dobrodružná expedícia spĺňa minimálne počty hodín cieleného úsilia.

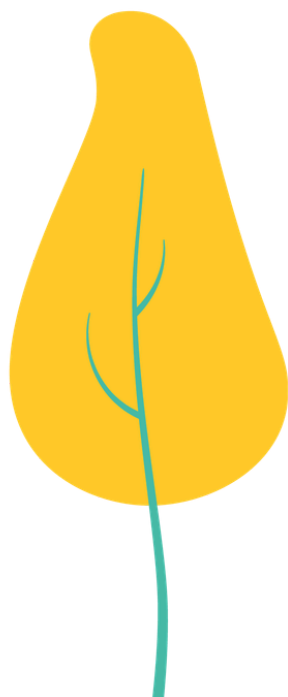
Šesť hodín denne na Bronzovej úrovni, sedem hodín denne na Striebornej a osem hodín denne na Zlatej úrovni.

Cielené úsilie je definované ako čas strávený presunom a plnením cieľa expedície.

Čas spojený s prespávaním, budovaním tábora, dlhšími pauzami na občerstvenie a prípravou jedla sa do týchto hodín nepočíta.

Každý deň je potrebné splniť minimálny počet hodín cieleného úsilia, ktoré sa nedajú deliť medzi jednotlivé dni.

Vzdialenosti nie sú zámerne stanovené na žiadnej úrovni. Ideálne je na Cvičnej expedícii overiť kondíciu tímu a prispôbiť tomu plánovanie trasy Kvalifikačnej expedície.





7 Vyškolení dospelí

Na expedíciu dohliadajú dve patrične vyškolené dospelé osoby poverené Miestnym centrom DofE – jeden Školiteľ a jeden Hodnotiteľ expedície.

Pod patrične vyškolenými osobami sa rozumejú osoby, ktoré absolvovali Školenie Školiteľov a Hodnotiteľov Dobrodružných expedícií organizované Národnou kanceláriou DofE.

Školiteľ expedície nesie zodpovednosť za prípravu účastníkov, Cvičnú expedíciu a bezpečnosť tímu.

Školiteľ sa koordinuje a komunikuje s Hodnotiteľom počas prípravy, Cvičnej a Kvalifikačnej expedície.

Hodnotiteľ potvrdzuje splnenie podmienok Kvalifikačnej expedície a dbá na pedagogický presah expedície.

Pri zistených nezrovnalostiach po dohode so Školiteľom môže nariadiť opakovanie Kvalifikačnej expedície. Vedie reflexie s účastníkmi expedície.

Dohľad na expedícii je priamy alebo nepriamy.

Školiteľ alebo Hodnotiteľ expedície sa v prípade nepriameho dohľadu osobne stretnú s expedičným tímom pri Kvalifikačnej expedícii minimálne raz denne alebo na kritických miestach expedície. Takisto sú po celý čas v kontakte medzi sebou a pripravení zasiahnuť v prípade kritických situácií.

Školiteľ a Hodnotiteľ archivujú potrebné dokumenty.

Potrebné dokumenty sú: Súhlas zákonného zástupcu s expedíciou a zdravotný dotazník, Zoznam členov tímu a zodpovedností, Plán trasy, Manažovanie rizík, Kolokvium - záznam o príprave.





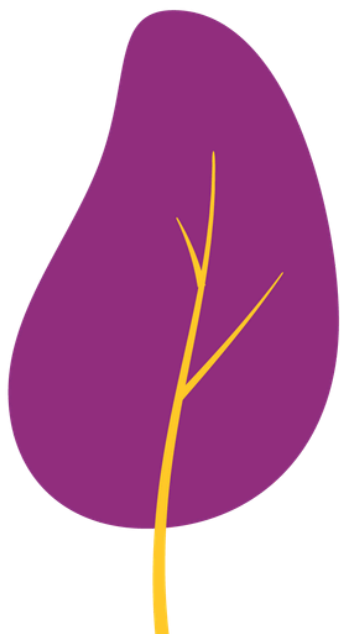
8 Táborenie

Ubytovanie si účastníci zabezpečujú v stanoch či v inej výbave určenej na prespanie v prírode.

Stan alebo inú výbavu si expedičný tím sám prenáša.

Môže prípadne ísť aj o iné formy jednoduchého ubytovania s nutnosťou vlastného varenia (kempy, chaty alebo prístrešky), avšak je nutné mať aj v tomto prípade vybavenie pre núdzové prespanie v prírode so sebou.

Toto ubytovanie sa musí realizovať bez využitia doplnkových služieb (ako napr. sprchy, stravovanie a pod.).





9 Sebestačnosť

Všetky Kvalifikačné Dobrodružné expedície sú organizované členmi expedičného tímu a sú maximálne sebestačné.

Sebestačné však neznamená bez kontaktu s vonkajším svetom; komunikácia s okolím je povolená.

Skupina musí niesť všetko potrebné vybavenie a zásoby vhodne rozdelené medzi všetkých účastníkov.

V ideálnom prípade by tímy mali byť bez sústavného sprievodu či vedenia dospelaj osoby. Vzhľadom k interným pravidlám niektorých Miestnych centier DofE je možné, aby tímy boli pod bližším dohľadom po celú dobu. V takomto prípade však dospelá osoba nesmie zasahovať do priebehu expedície, zasahuje iba v prípade vážneho ohrozenia.

Účastníci musia každý deň expedície navariť aspoň jedno varené jedlo. Skupiny musia mať pri sebe príslušné vybavenie a prísady na varenie a prípravu jedál.

Náročnosť vareného jedla je priamoúmerná schopnostiach skupiny.

Skupina nesmie využívať elektronické zariadenia (výnimku predstavuje fotoaparát či vysielacky).

Telefóny môžu mať účastníci so sebou, avšak vypnuté po celú dobu trvania Cvičnej a Kvalifikačnej expedície. Na fotografovania komunikáciu s Expedičákmi môže byť využitý jeden telefón v skupine.





10 Správa po expedícii

Po dokončení Kvalifikačnej Dobrodružnej expedície tím pripraví a prezentuje záverečnú správu o ceste.

Táto správa môže byť spracovaná v akejkoľvek formáte podľa dohody medzi účastníkmi a Školiteľom pred Kvalifikačnou expedíciou.

Správu spoločne vypracúvajú všetci účastníci expedície.

Správa obsahuje ich osobné reflexie, zachytáva ich prácu a výsledok cieľa expedície.

Túto správu spoločne prezentujú pred Školiteľom a/alebo Hodnotiteľom expedície.

Pokiaľ sa Školiteľ s Hodnotiteľom nemôžu zúčastniť prezentácie, môžu túto povinnosť delegovať na iného dospelého.

